

MODELOS MATEMÁTICOS EN BIOLOGÍA ANIMAL, BIOLOGÍA VEGETAL Y ECOLOGÍA

Geometría fractal y ecología de paisajes¹



El estudio espacial de un paisaje es de especial interés al presentarse como un factor importante en la diversidad, estabilidad y función ecológica; sus características geométricas de heterogeneidad, escala múltiple, y autosimilitud/afinidad puede considerarse como parámetros particulares en cada tipo de modelo de distribución espacial. Desde el punto de vista ecológico, los paisajes se consideran heterogéneos y con una estructura, función y variación dependiente de la escala de estudio. Por ello, un modo de caracterizar un paisaje es mediante el concepto de geometría fractal [22]; la observación clave es que las estructuras que crecen bajo procesos estocásticos realmente no son tan desordenadas como parece observarse a simple vista.

¹Basado en [8]

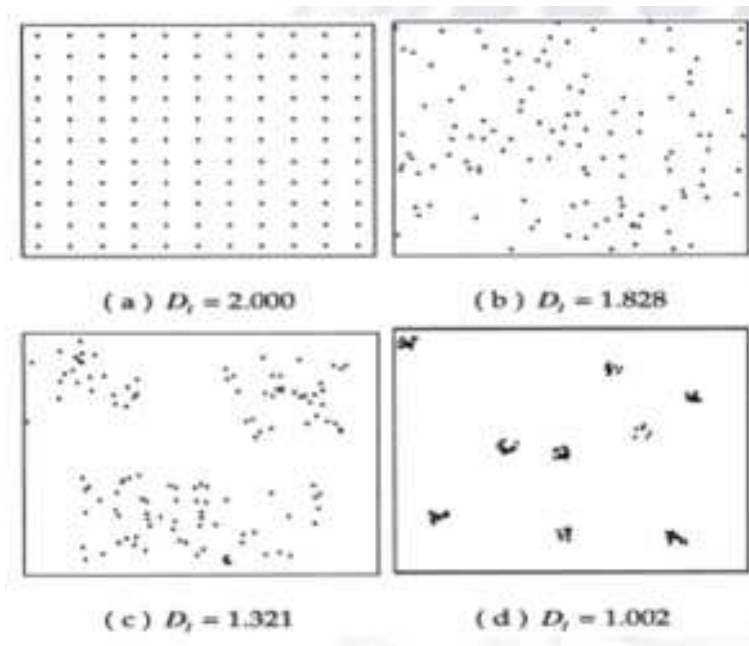


Figura 4.1. Dimensiones fractales de diversas estructuras.

Para estos procesos se ha encontrado una escala de simetría invariante sobre varios órdenes de magnitud que se presenta como un típico principio de orden que puede cuantificarse por simetría fractal.

Se han seleccionado imágenes (1:3000) de la Sierra de Cazorla de la aplicación informática Ortofotografía Digital de Andalucía (ISBN:84-8095-394-2),

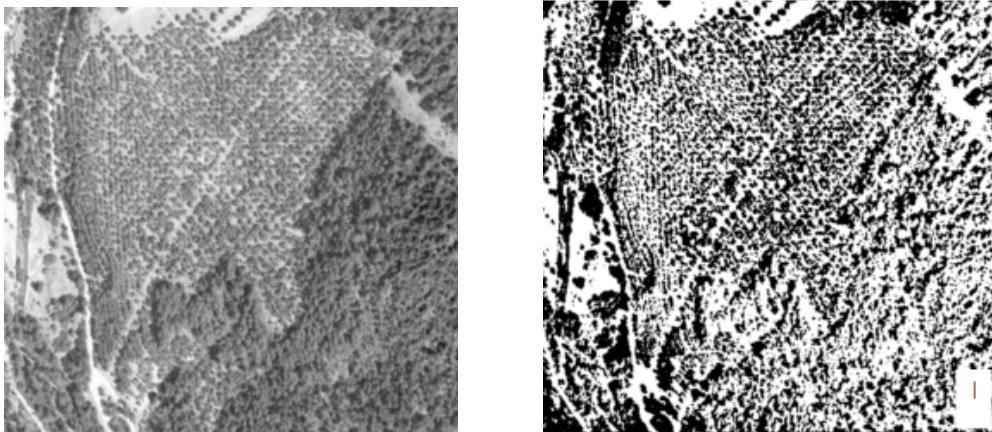


Figura 4.2.

las cuales fueron procesadas realizando: segmentación, sustracción de fondo, aumento de contraste, y obtención de la dimensión fractal, con el programa de análisis de imagen de uso libre Image J®.

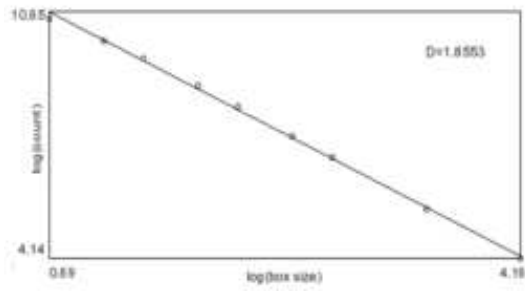


Figura 4.3. Dimensión fractal=1.8563

A continuación se ofrecen los valores de la dimensión fractal correspondientes a diferentes tipos de paisajes.

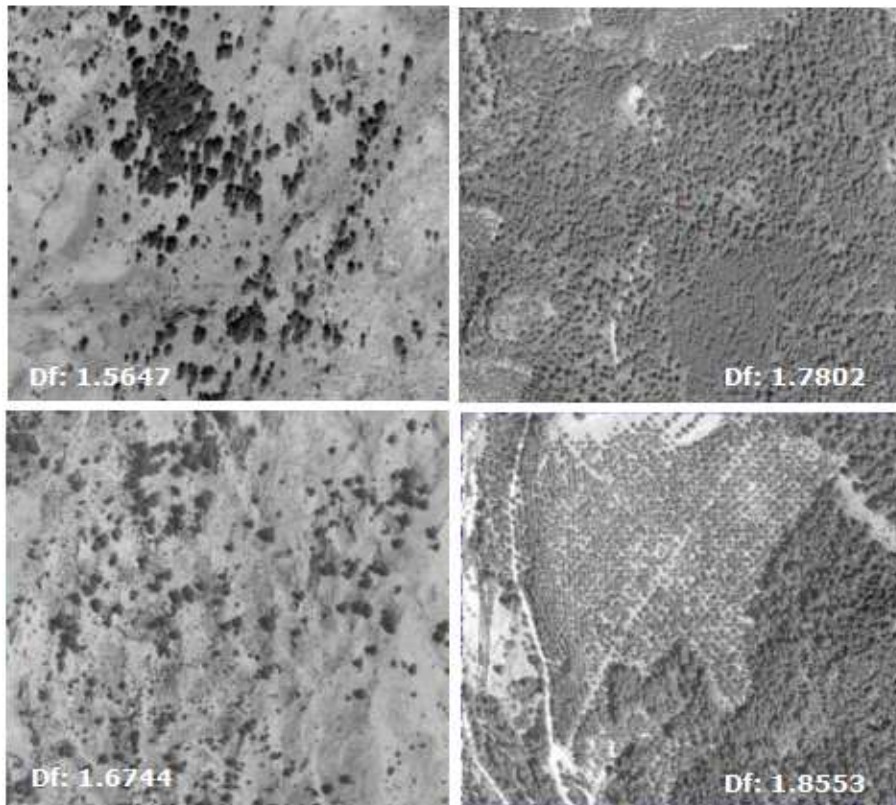


Figura 4.4.

Como se observa, los valores obtenidos pueden asociarse a diferentes tipos de distribución de modo que la dimensión fractal aumente con la expansión y orden de los sistemas boscosos.

El análisis fractal puede ser una herramienta de trabajo muy útil para describir un paisaje y categorizar imágenes que representen distribuciones complejas.

Bibliografía

- [1] ALLMAN E.S.; RHODES J.A. *Mathematical Models in Biology. An Introduction*. Cambridge University Press, (2004)
- [2] ARANA J. Seminario impartido en Palencia el 5 de abril de 2001.
- [3] BATSCHELET E.; BRAND L.; STEINER A. *On the Kinetics of lead in the human body*. Journal of Mathematical Biology 15-23, (1979).
- [4] BORRELLI R.; COLEMAN C.S. *Ecuaciones diferenciales. Una perspectiva de modelización*. Oxford University Express, Mexico, (2002).
- [5] BRITTON N.F. *Essential Mathematical Biology*. Springer-Verlag, London, (2003).
- [6] CAUGHLEY G. *Mortality patterns in mammals*. Ecology, **47**, 906-918, (1966).
- [7] CAUGHLEY G.; GUNN A. *Conservation Biology in Theory and Practice*. Blackwell Science, Massachusetts, 147-149, (1996).
- [8] CONEJERO C.M.; MARTÍNEZ FUNES J.; NAVAS J.; ESTEBAN F.J. *Aplicación de la Geometría fractal a la Ecología de Paisajes*. Departamentos de Matemática y Biología Experimental, Universidad de Jaén, (2005).
- [9] DE L HAZA I.; COBO-MOLINOS J.; GARRIDO-GARCÍA M. NAVAS J.; RUEDA P.; TORRES C.; CARÚZ A.; ESTEBAN F.J. *Fractal dimension of U373 astrocytoma cells in DMEM or RPMI cultures*. HarFA -Harmonic and Fractal Image Analysis 94-96, (2005). [http : //www.fch.vutbr.cz/lectures/imagesci/download_ejournal/221.Haza.pdf](http://www.fch.vutbr.cz/lectures/imagesci/download_ejournal/221.Haza.pdf)
- [10] ESTEBAN F.J.; NAVAS J.; JIMÉNEZ J.P.; QUESADA J.M.; GOÑI J.; VÉLEZ DE MENDIZÁBAL N.; VILLOSLADA P. *System Dynamics as a tool in Stem Cells/Tissue Engineering*. Histology and Histopathology, Suppl. 1, 150-151, (2005).
- [11] ESTEBAN F.J.; NAVAS J.; QUESADA J.M. *Aplicaciones bioinformáticas en la docencia de Modelos Matemáticos en Biología*. II Reunión de la Red de Bioninformática de Andalucía. Baeza, ESPAÑA.

- [12] FOLLARI, R. *Interdisciplinaridad, espacio ideológico*. Simposio sobre Alternativas Universitarias, UAM-Azcapotzalco, México, (1980).
- [13] FONTDEVILA, A. M. *Introducción a la genética de poblaciones*. Síntesis, Madrid 112-117,(1999).
- [14] FORESTER, J.W. *Principles of Systems*. SMIT Press, Cambridge, M.A.(1968).
- [15] GALACH, M. *Dynamics of the tumor-immune system competition. The effect of time delay*, Int. J. Appl. Math. Comput. Sci.,Vol. 13, n^o 3, 395-406, (2003).
- [16] GARCÍA CASTRO A.; GARRIDO PALOMERA E., ENDRINO M.I.; NAVAS J.; ESTEBAN F.J. *Dimensión Fractal de Imágenes MRI-T2 en la enfermedad de Alzheimer*. Departamentos de Matemáticas y Biología Experimental, Universidad de Jaén, (2005).
- [17] HANNON B.; RUTH M. *Modeling Dynamic Biological Systems*. Systems Springer, New York 82-86, (1997).
- [18] HANNON B.; RUTH M. *Modeling Dynamic Biological Systems*. Systems Springer, New York 65-68, (1997).
- [19] HARTLOVE J.; SHAFFER D.; RAGAN S. *Glucose-Insuline Model*. The Maryland Virtual High School of Science and Mathematics, (2001).
- [20] HORN H.S. *The ecology of secondary succession*. Annual Review of Ecology and Systematics 5:25-37, (1974).
- [21] LEMAIRE V.; TOBIN F.L.; GRELLER L.D.; CHO C.R.; SUVA L.J. *Modeling the interactions between osteoblast and osteoclast activities in bone remodeling*, Journal of Theoretical Biology, 229, 293-309, (2004).
- [22] LI B.L. *Ecological Modelling*, 132, 33-50, (2000).
- [23] MANDELBROT B. *The Fractal Geometry of Nature*, Eds. W.H.Freeman and Company, New York, (1983).
- [24] MARTÍN-GARCÍA J. *Teoría y Ejercicios Prácticos de Dinámica de Sistemas*, Barcelona, (2003).
- [25] NOWAK M.A.; MAY R.M. *Virus Dynamics*, Oxford University Press, New York 16-26, (2000).
- [26] MARUSIC M., BAJZER Z., FREYER J.P.; VUC-PAVLOVIC, S. *Analysis of growth of multicellular tumour spheroids by mathematical models*. Cell, Prolif., **27**, 73-94, (1994).

- [27] NAVAS J.; QUESADA J.M.; GOÑI J.; VÉLEZ DE MENDIZÁBAL N.; VILLOSLADA P.; ESTEBAN F.J. *Glioma-Immune evasion: a system dynamics approach*. proceedings of the II International Conference on Computational Bioengineering, 699-710, Rodrigues et al. (Eds.), IST Press, ISBN: 972-8469-37-3, (2005).
- [28] ORTEGA H. *Un modelo logístico para el crecimiento tumoral en presencia de células asesinas*. Revista Mexicana de Ingeniería Biomédica, volumen **XX**, nº 3, 61-67, (1999).
- [29] RIOS, S. *Modelización*, Alianza Universidad, Madrid, (1995).
- [30] SERRANO C.; RODRÍGUEZ I.; MARTOS D.; NAVAS J.; ESTEBAN F.J. *Geometría Fractal de la Sustancia Blanca Cerebral durante el desarrollo de Esclerosis Múltiple*. Departamentos de Matemáticas y Biología Experimental, Universidad de Jaén, (2005).
- [31] WARTON D.A.; GRAHAM W. *An approach to the teaching of host-parasite population modelling*. International Journal for Parasitology vol. 19; 451-45, (1989).
- [32] WERNER P.A.; CASWELL H. *Population growth rates and age vs. stage distribution models for teasel (*Dipsacus sylvestris*) Huds.* Ecology 58: 1103-1111, (1977).