
Dimensión fractal y Alzheimer¹



La enfermedad de Alzheimer es una patología que va asociada a la edad y se puede definir como un trastorno adquirido y crónico de dos o más de las funciones cerebrales: memoria, lenguaje, pensamiento y conducta, que lleva inexorablemente a un deterioro cognitivo múltiple e invalidante. Es uno de los principales tipos de demencia, se considera que constituye entre el 50% y el 70% de las mismas. Desde el punto de vista histológico, se caracteriza fundamentalmente por la muerte de neuronas en el cerebro, por la aparición de deformaciones en algunas de las partes internas como los ventrículos laterales, así como por la pérdida de consistencia y grosor de la corteza cerebral.

La resonancia magnética de imagen (MRI) también se utiliza como método de diagnóstico para la detección de lesiones cerebrales asociadas a la enfermedad de Alzheimer; sin embargo, en muchos casos no se detectan lesiones apreciables aún cuando la sintomatología del paciente indica una neurodegeneración senil. Así pues, puede resultar de utilidad la investigación sobre la aplicación de nuevos parámetros que nos permitan detectar posibles alteraciones morfológicas que puedan mostrar un correlato clínico.

¹Basado en [16]

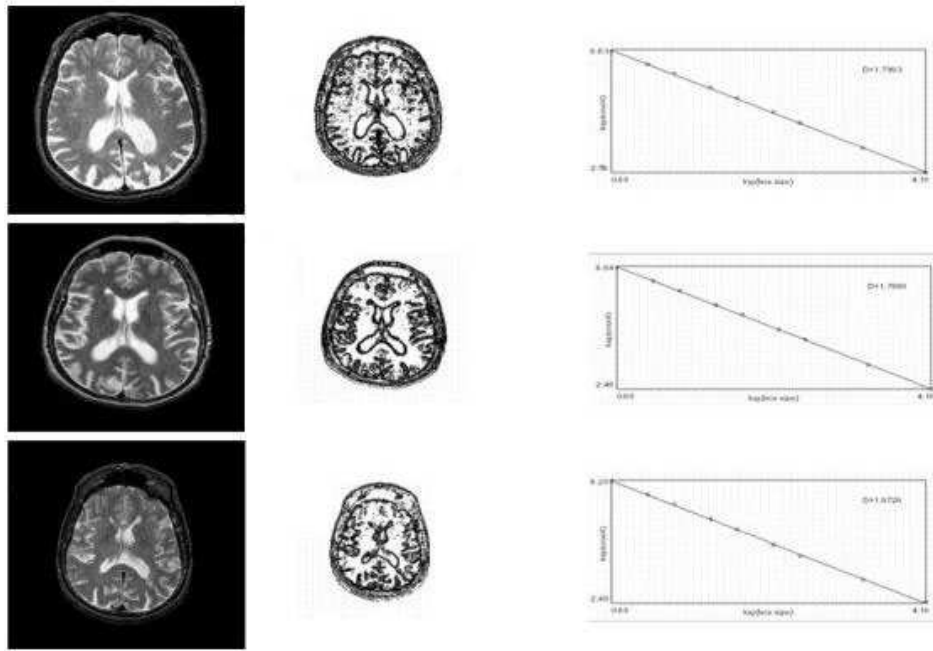


Figura 4.5. Casos estudiados.

La geometría fractal nos ofrece la posibilidad de medir la complejidad morfológica de un sistema, de modo que todos los detalles de la irregularidad de una imagen se puedan condensar en un único parámetro que la define.

El propósito de esta sección es estimar la dimensión fractal de imágenes supratálamicas MRI-T2 de individuos viejos sanos ($n=2$) y compararlos con los enfermos de Alzheimer.

Mediante el análisis estadístico comprobamos que no existen diferencias significativas entre los datos de individuos control, pero sí de estos con los de los pacientes de Alzheimer. A su vez se encuentran diferencias significativas entre ambos pacientes con Alzheimer, lo cual puede deberse al diferente grado patológico entre ambos enfermos.

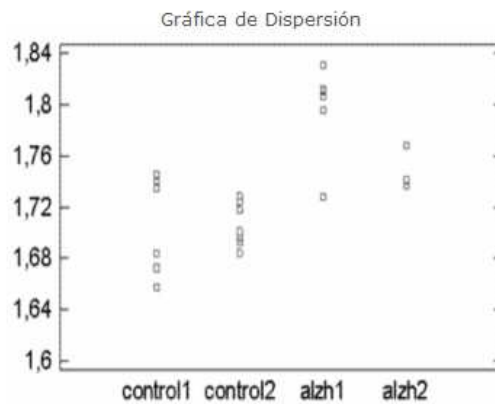


Figura 4.6. .

A la vista de estos resultados proponemos que la dimensión fractal puede ser un parámetro de utilidad como criterio adicional en el diagnóstico de la enfermedad de Alzheimer. Futuros estudios tratarán de correlacionar la dimensión fractal con el grado de patología.

Bibliografía

- [1] ALLMAN E.S.; RHODES J.A. *Mathematical Models in Biology. An Introduction*. Cambridge University Press, (2004)
- [2] ARANA J. Seminario impartido en Palencia el 5 de abril de 2001.
- [3] BATSCHELET E.; BRAND L.; STEINER A. *On the Kinetics of lead in the human body*. Journal of Mathematical Biology 15-23, (1979).
- [4] BORRELLI R.; COLEMAN C.S. *Ecuaciones diferenciales. Una perspectiva de modelización*. Oxford University Express, Mexico, (2002).
- [5] BRITTON N.F. *Essential Mathematical Biology*. Springer-Verlag, London, (2003).
- [6] CAUGHLEY G. *Mortality patterns in mammals*. Ecology, **47**, 906-918, (1966).
- [7] CAUGHLEY G.; GUNN A. *Conservation Biology in Theory and Practice*. Blackwell Science, Massachusetts, 147-149, (1996).
- [8] CONEJERO C.M.; MARTÍNEZ FUNES J.; NAVAS J.; ESTEBAN F.J. *Aplicación de la Geometría fractal a la Ecología de Paisajes*. Departamentos de Matemática y Biología Experimental, Universidad de Jaén, (2005).
- [9] DE L HAZA I.; COBO-MOLINOS J.; GARRIDO-GARCÍA M. NAVAS J.; RUEDA P.; TORRES C.; CARÚZ A.; ESTEBAN F.J. *Fractal dimension of U373 astrocytoma cells in DMEM or RPMI cultures*. HarFA -Harmonic and Fractal Image Analysis 94-96, (2005). [http : //www.fch.vutbr.cz/lectures/imagesci/download_ejournal/221.Haza.pdf](http://www.fch.vutbr.cz/lectures/imagesci/download_ejournal/221.Haza.pdf)
- [10] ESTEBAN F.J.; NAVAS J.; JIMÉNEZ J.P.; QUESADA J.M.; GOÑI J.; VÉLEZ DE MENDIZÁBAL N.; VILLOSLADA P. *System Dynamics as a tool in Stem Cells/Tissue Engineering*. Histology and Histopathology, Suppl. 1, 150-151, (2005).
- [11] ESTEBAN F.J.; NAVAS J.; QUESADA J.M. *Aplicaciones bioinformáticas en la docencia de Modelos Matemáticos en Biología*. II Reunión de la Red de Bioninformática de Andalucía. Baeza, ESPAÑA.

- [12] FOLLARI, R. *Interdisciplinaridad, espacio ideológico*. Simposio sobre Alternativas Universitarias, UAM-Azcapotzalco, México, (1980).
- [13] FONTDEVILA, A. M. *Introducción a la genética de poblaciones*. Síntesis, Madrid 112-117,(1999).
- [14] FORESTER, J.W. *Principles of Systems*. SMIT Press, Cambridge, M.A.(1968).
- [15] GALACH, M. *Dynamics of the tumor-immune system competition. The effect of time delay*, Int. J. Appl. Math. Comput. Sci.,Vol. 13, n^o 3, 395-406, (2003).
- [16] GARCÍA CASTRO A.; GARRIDO PALOMERA E., ENDRINO M.I.; NAVAS J.; ESTEBAN F.J. *Dimensión Fractal de Imágenes MRI-T2 en la enfermedad de Alzheimer*. Departamentos de Matemáticas y Biología Experimental, Universidad de Jaén, (2005).
- [17] HANNON B.; RUTH M. *Modeling Dynamic Biological Systems*. Systems Springer, New York 82-86, (1997).
- [18] HANNON B.; RUTH M. *Modeling Dynamic Biological Systems*. Systems Springer, New York 65-68, (1997).
- [19] HARTLOVE J.; SHAFFER D.; RAGAN S. *Glucose-Insuline Model*. The Maryland Virtual High School of Science and Mathematics, (2001).
- [20] HORN H.S. *The ecology of secondary succession*. Annual Review of Ecology and Systematics 5:25-37, (1974).
- [21] LEMAIRE V.; TOBIN F.L.; GRELLER L.D.; CHO C.R.; SUVA L.J. *Modeling the interactions between osteoblast and osteoclast activities in bone remodeling*, Journal of Theoretical Biology, 229, 293-309, (2004).
- [22] LI B.L. *Ecological Modelling*, 132, 33-50, (2000).
- [23] MANDELBROT B. *The Fractal Geometry of Nature*, Eds. W.H.Freeman and Company, New York, (1983).
- [24] MARTÍN-GARCÍA J. *Teoría y Ejercicios Prácticos de Dinámica de Sistemas*, Barcelona, (2003).
- [25] NOWAK M.A.; MAY R.M. *Virus Dynamics*, Oxford University Press, New York 16-26, (2000).
- [26] MARUSIC M., BAJZER Z., FREYER J.P.; VUC-PAVLOVIC, S. *Analysis of growth of multicellular tumour spheroids by mathematical models*. Cell, Prolif., **27**, 73-94, (1994).

- [27] NAVAS J.; QUESADA J.M.; GOÑI J.; VÉLEZ DE MENDIZÁBAL N.; VILLOSLADA P.; ESTEBAN F.J. *Glioma-Immune evasion: a system dynamics approach*. proceedings of the II International Conference on Computational Bioengineering, 699-710, Rodrigues et al. (Eds.), IST Press, ISBN: 972-8469-37-3, (2005).
- [28] ORTEGA H. *Un modelo logístico para el crecimiento tumoral en presencia de células asesinas*. Revista Mexicana de Ingeniería Biomédica, volumen **XX**, nº 3, 61-67, (1999).
- [29] RIOS, S. *Modelización*, Alianza Universidad, Madrid, (1995).
- [30] SERRANO C.; RODRÍGUEZ I.; MARTOS D.; NAVAS J.; ESTEBAN F.J. *Geometría Fractal de la Sustancia Blanca Cerebral durante el desarrollo de Esclerosis Múltiple*. Departamentos de Matemáticas y Biología Experimental, Universidad de Jaén, (2005).
- [31] WARTON D.A.; GRAHAM W. *An approach to the teaching of host-parasite population modelling*. International Journal for Parasitology vol. 19; 451-45, (1989).
- [32] WERNER P.A.; CASWELL H. *Population growth rates and age vs. stage distribution models for teasel (*Dipsacus sylvestris*) Huds.* Ecology 58: 1103-1111, (1977).